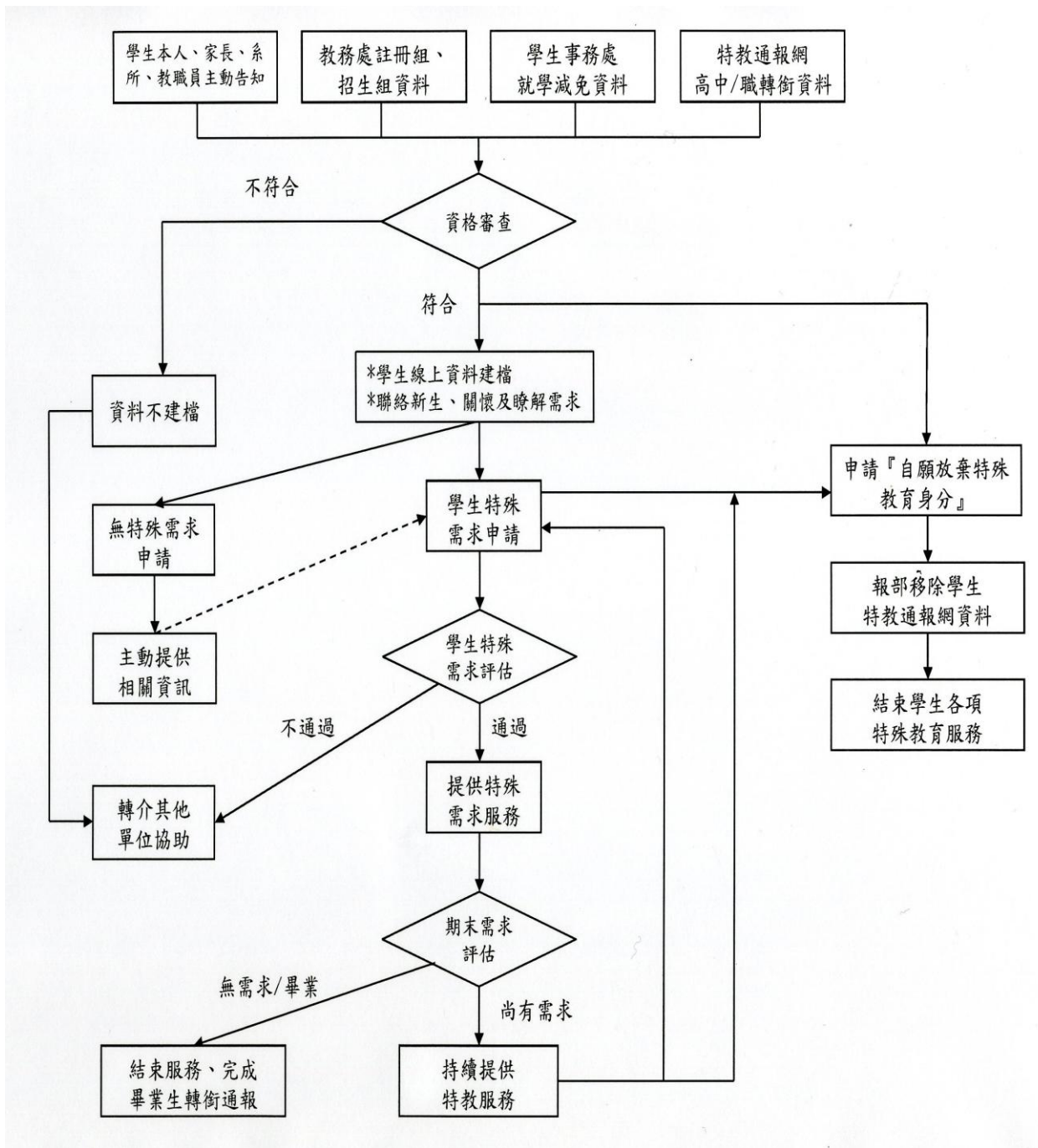


慈濟學校財團法人慈濟科技大學 身心障礙學生特殊教育服務辦法

中華民國 104 年 11 月 3 日
特殊教育推行委員會議訂定

- 第一條 慈濟科技大學（以下簡稱本校）為提供身心障礙學生「最少限制教育環境」，適應其個別學習需求，使其充分發揮潛能，依據「特殊教育法」、「特殊教育法施行細則」及「教育部補助大專校院招收及輔導身心障礙學生實施要點」，訂定慈濟科技大學身心障礙學生特殊教育服務辦法（以下簡稱本辦法）。
- 第二條 服務對象：本校在籍學生，且領有各級主管機關特殊教育學生鑑定及就學輔導會鑑定為身心障礙者。
- 第三條 服務流程，如下：



第四條 服務內容

一、生活協助

- (一) 提供無障礙環境服務，如協助辦理身心障礙停車證、提供校園無障礙通道及無障礙設施位置圖，及因障礙所造成之特殊需求相關事宜之協調與協助。
- (二) 獎助學金申請服務：協助學生辦理學校各項身心障礙獎助學金申請及學雜費減免申請等。
- (三) 辦理輔導活動：定期舉辦期初、期末聚會，並結合學生諮商暨生涯輔導中心辦理多元輔導活動，增加學生社交活動之參與。
- (四) 資源分享與連結：利用電子信件、網路公告以及電話通知等方式，提供資源教室近期活動報導、各式服務申請注意事項與生活好康分享等。
- (五) 圖書、影片借閱服務：提供不同類型之讀物、影音，供身心障礙學生及師長借閱。
- (六) 醫療照護協助：針對特殊醫療需求學生，連結校內健康中心與校外相關醫療團隊，安排醫療諮詢、入班宣導等服務。

二、課業學習

- (一) 同儕志工服務：經由導師或身障生推薦，邀請志願性的學生同儕，提供身障生學習協助，如課堂錄音、學習提醒、課堂溝通協助等。
- (二) 助理人員服務：學生可依障礙特殊需求，申請助理人員服務，內容包括課堂筆記抄寫、課程學習事項之提醒、行動不便，代購便當或處理生活瑣事等。
- (三) 課業輔導服務：身障生因障礙影響其課業學習時，可提出申請；學生接受課業輔導時間，每週以六小時為限。
- (四) 專業手語翻譯、點字服務。
- (五) 輔具申請服務：身障生提出需求後，由資源教室協助身障生向輔具中心進行申請事宜。
- (六) 教室更換與調整協助：連結本校教務處與總務處，建立學生無障礙學習環境。
- (七) 多元評量協助：包括個別考場、電腦應考、代寫答案、報讀以及延長考試時間等之申請。

三、轉銜服務

- (一) 通報作業與資料建檔：「新生部分」，完成學生背景資料蒐集和建檔，作為入學前各項準備之依據；「畢業生部分」則提供轉銜服務，協助學生連結適當資源（如：社政、勞政、學校），獲得後續服務。
- (二) 新生定向輔導：協助學生認識校園及周邊環境、可運用資源，順利投入學習環境。
- (三) 職涯輔導服務：提供生涯輔導及就業諮詢，協助學生適性發展。
- (四) 畢業生就業追蹤：蒐集畢業生之就業動向，提供就業初期的支持與鼓勵；依學生需求，邀請畢業生返校分享學習和求職經驗。

四、心理輔導

- (一) 生活關懷：資源教室定期關懷身障生，給予傾聽與支持，建立互信且友善的關係。
- (二) 心理諮商：提供本校心理諮商服務訊息，必要時轉介學諮中心，安排心理諮商。
- (三) 個案會議：針對學習或校園生活困難之身障生，資源教室主動邀請相關單位人員，共同討論和研擬問題解決策略。

第五條

服務申請方式：

一、助理人員服務

- (一) 資源教室提供申請資訊，有需求身障生依申請程序於期限內完成申請。
- (二) 若身障生有推薦同儕擔任助理人員，由資源教室輔導老師審核，若沒有則請導師推薦。
- (三) 助理人員需參加職前訓練講習，並遵守資源教室相關規定。

二、課業輔導：

- (一) 資源教室提供申請資訊，有需求之身障生主動詢問授課老師的意願且於期限內回覆申請，由資源教室聯繫安排課輔的進行。
- (二) 課輔老師主要由授課老師擔任，若老師不便則請授課老師或系上推薦適合的老師。
- (三) 申請課輔的同學需遵守資源教室課輔相關規定。

第六條

放棄特殊教育學生身份：學生可於入學後至畢業離校前一個學期，填妥「自願放棄特殊教育學生身份申請書」向資源教室提出申請，教育部核准後即完成學生特殊教育身分之移除。若學生經移除特殊教育身份後，需要特殊教育服務者，則需重新提報鑑定並經教育部核准，才能重新取得特殊教育學生身份。

第七條

本辦法經特殊教育推行委員會通過，陳請校長核准後公佈實施，修正時亦同。